

Käävästä on moneksi



Puiden uurteiset kaarnapinnat ovat elämää sykkiviä suurkaupunkeja. Kekomuurahaiset käyttävät puiden runkoja moottoriteinään ja monet hämähäkkilajit saalistavat kaarnan pinnalla päivän aterioitaan. Myös erilaiset sienet ja käävät viihtyvät puiden rungoilla. Suomessa kääpälajeja on noin 200, joista osa kasvaa elävän puun pinnalla kun taas osa toimii kuolleiden puiden lahottajina.

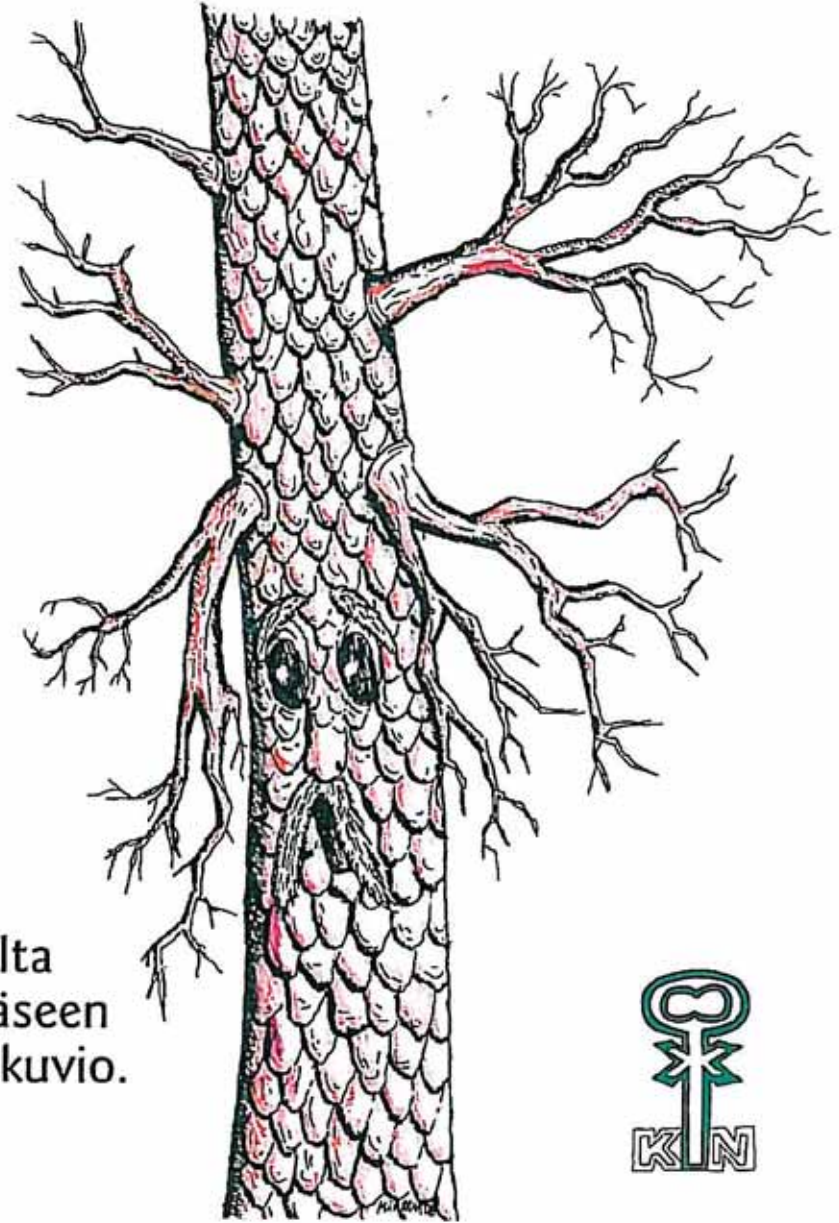
Kääpä on materiaali, jota muinaiset suomalaiset ovat hyödyntäneet monin eri tavoin. Tiedätkö missä kääpiä voidaan käyttää hyödyksi?

Mäntyvanhuksen suojakilpi

Mänty on suomalaisille rakas puu, jonka punertavat rungot hehkuvat erityisen kauniisti ilta-auringon valossa.

Katsoessasi männyn alaosan runkoa siinä oleva paksu ja isoista paloista koostuva kilpikaarna kertoo puun korkeasta iästä. Kilpikaarna alkaa muodostua vasta 200 vuoden ikäisiin mäntyihin. Vahva kaarnapinta suojaa puuta metsäpaloilta.

Komeita kilpikaarnaisia löytyy myös muualta Kunstenniemen Avainreittien varrelta. Erääseen näistä männystä on maalattu vihreä avainkuvio. Etsi reittien varrelta kyseinen puu ja käy halaamassa sitä.



Isommalle asukkaalle paraatiovi



Puiden onkaloissa pesii pikkulintujen lisäksi myös hieman isompia siivekkäitä. Tikat kovertavat puihin pesäkoloja, joihin muut kolopesijät kuten eri pöllölajit, liito-orava ja uuttukyyhky voivat perustaa pesiään.

Merkittävimmät metsien rakennusmestarit ovat palokärki ja käpytikka. Sopivan lahoja lehtipuita tulisikin jättää tikkojen työstettäväksi ja ruoka-aitaksi.



Tällä tavoin mahdollistetaan myös muille kolopesijöille paikkoja pesintään. Isompien lintujen asuntopulaan voi tuodahelpotusta ripustamalla riittävän suuriauukkoisia pönttöjä.



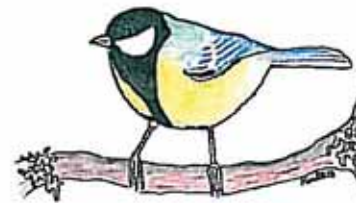
Ruskolaho saa puun pehmenemään



Ruskolaho on ruskolahottajasienien aiheuttama laho, jossa puu värjäytyy selkeän ruskeaksi ja puuaines muuttuu hauraaksi ja rikkoutuu kuutioiksi. Puuaines myös kutistuu jonkin verran. Tiedätkö mikä merkitys lahottajasienillä on metsälle ja sen asukeille?

Metsien pientaloasukkaat

Kevään tultua alkaa lintujen pesimäaika, ja varhaisimmat pesijät aloittavat jo maaliskuuhun. Pienikokoisista kolopesijöistämme tyypillisin pesien kaivertaja on hömötiainen. Se kykenee ohuella nokallaan nävertämään kolon lahonneeseen puuainekseen. Kolopesijöillä sopivien pesäpaikkojen löytämistä voidaan helpottaa ripustamalla oikean kokoisia pönttöjä puihin. Osaatko arvata, kenen talo on kenenkin naapurina?



TALITIAINEN



PUUKIIPIJÄ



SINITIAINEN



HARMAASIEPPO

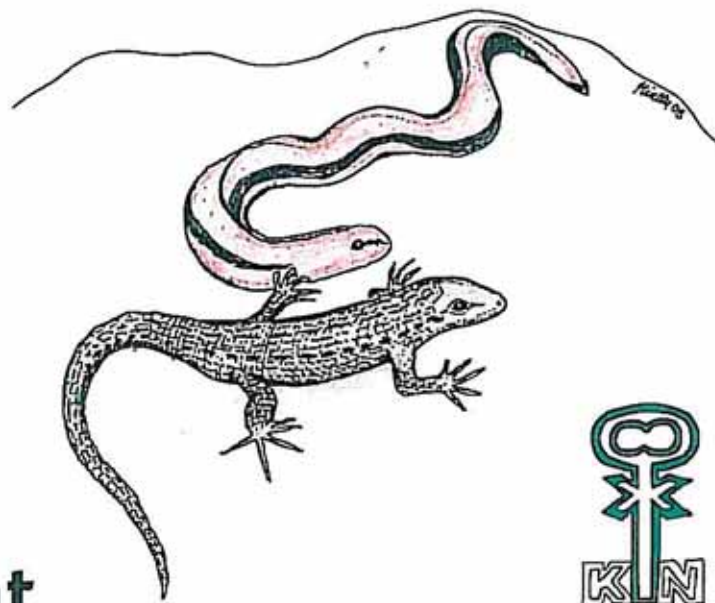


LEPPÄLINTU



Sileitä pintoja

Kunstenniemen rannoilla on runsaasti jääkauden työn jälkiä. Silokalliot ovat syntyneet 10 000 vuotta sitten jäätikkömassojen liikkussa eteenpäin. Jäätikön kuluttava voima näkyy tasaisina tai pehmeästi pyöristyneinä kalliopintoina, joista on samansuuntaisina viiruina yhä nähtävissä jään kulkusuunta. Kulkusuunnan suojan puolella kallion reuna on tavallisimmin rikkonainen ja jyrkkä.



Silokallioiden auringonpalvojat

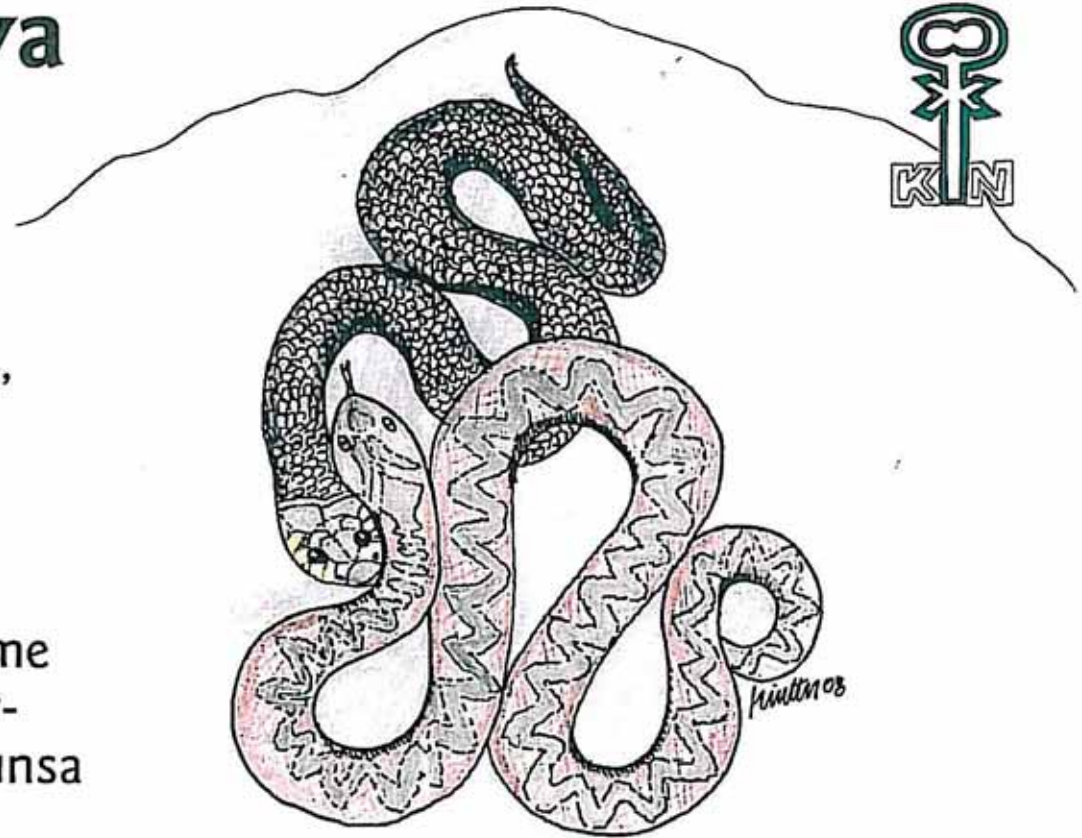
Monet matelijat viihtyvät lämpimillä silokallioilla. Runsaslukuisin matelijamme sisilisko paistattelee mielellään päivää paahteisella kalliolla. Sisiliskolla on selkeä ja pienehkö reviiri, jolla se pysyttelee. Sisiliskon voikin helposti nähdä samalla paikalla lämmittelemässä. Lisko varastoi lämpöä alustastaan köllötellessään vatsallaan lämmintä kallio- tai puupintaa vasten.

Punertavanvärinen hiljainen vaskitsa on raajaton ja hentorakenteinen lisko. Vaskitsa viihtyy niityillä, laitumilla, metsäaukioilla ja peltojen reunoilla. Vaskitsa on viime vuosina vähentynyt, koska kaupunkimaiset ympäristöt ovat lisääntyneet ja vieneet vaskitsalta elintilaa.

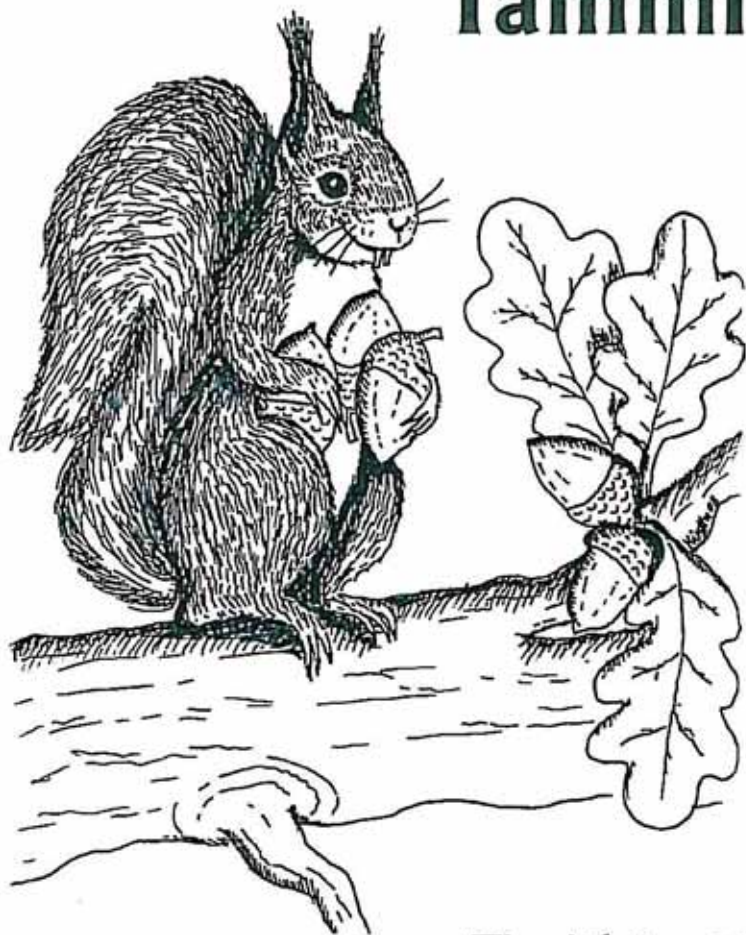
Rauhaa rakastava kivikkokansa

Rantakäärme on tyypillinen kivikkoisten rantojen asukki. Rantakäärme ei ole myrkyllinen, mutta ahdisteltuna se saattaa puraista tai käyttää aseenaan pahaa hajua, jota se pystyy tuprauttamaan ilmoille perän rauhasistaan. Lisäksi rantakäärme osaa tekeytyä kuolleeksi kääntymällä selälleen ja avaamalla suunsa niin, että kieli roikkuu ulos.

Myös kyyt pitävät kalliorannoista. Sahalaitakuvioistaan tunnistettava kyykäärme on Suomen ainoa myrkykäärme. Kyy viihtyy aurinkoisilla hakkuuaukeilla, rannoilla ja niityillä. Se välttää ihmisen kanssa kohtaamista viimeiseen saakka ja puolustautuu puremalla vasta viimeisessä hädässä ahdistettuna tai yllätettynä.



Tammi keskellä metsää?



Kunstenniemen alueella kasvaa runsaasti komeita vänkyräoksaisia tammia. Tammivyöhyke rajoittuu Suomen eteläosiin. Pyökkikasveihin kuuluvat tammet ovat jäänne jääkauden jälkeiseltä lämpimältä kaudelta, jolloin ilmasto oli huomattavasti lämpimämpää. Tammen siemen on kookas terho.

Osaatko arvata, kuka on vastuussa siitä, että keskellä metsää kasvaa nuoria tammenalkuja?

Tiesitkö, että tammi on Varsinais-Suomen maakuntakasvi? Mikä mahtaa olla maakuntalintumme?

Kalliolla on karu olla

Jyrkkä kallioseinämä on haastava elinympäristö. Kallion pinnalla viihtyvät lähinnä erilaiset sammalet sekä kallioimarre. Siellä täällä saattaa onneaan kokeilla myös pieni puuntaimi. Kallioseinämä ei anna puulle kovinkaan tukevaa ja ravitsevaa kasvualustaa.

Sammalet ovat juurettomia kasveja, jotka lisääntyvät itiöiden avulla. Ne leviävät hitaasti, ja siksi kauniin vihreiden sammalmattojen tulisikin antaa kasvaa rauhassa. Sammalet eivät vaadi kasvualustaltaan paljon. Ne tarvitsevat kosteutta ja alustan, jolle kiinnittyä. Suomesta tunnetaan 661 lehtisammallajia, 119 maksasammalta ja 2 sarvisammalta.



Montako eri näköistä sammallajia löydät tästä kalliojyrkänteestä?

Näkyisikö yön nappisilmäistä siipiveikkoa?

Ympäröivä metsä saattaisi olla liito-oravalle sopivaa elinympäristöä. Tämä suurisilmäinen harmaa pallero viettää varsin piilottelevaa elämää, ja eräs tapa havaita eläin on löytää kellanruskeita riisinjyvän kokoisia papanoita suurimpien kuusten ja haapojen tyveltä. Lähes yksinomaan öisin liikkuva liito-orava pesii puiden onkaloissa, linnunpöntöissä tai talojen ullakoilla.



Liito-orava elää Euroopassa ainoastaan Suomessa ja Virossa. Se on äärimmäisen uhanalainen johtuen hyvien elinympäristöjen vähyydestä ja niiden pirstaleisesta sijoittumisesta kauas toisistaan. Nuorten liito-oravien on vaikea löytää uusia reviirejä itselleen, koska niille sopivia sekametsiä on liian harvaan.

Lepakot ovat ullakkojen äänettämiä vuokralaisia



Lepakot ovat ainoita nisäkkäitä, joilla on kyky lentää. Suomessa elää luonnonvaraisena 11 lepakkolajia, joista pohjanlepakko on kaikkein yleisin. Useimpien lepakkolajien näköaisti on hyvin heikko, ja ne suunnistavatkin ilmassa lentäessään kaikuluoituksen avulla. Kaikki kotoiset lepakkomme ovat hyönteissyöjiä, ja ne herkuttelevat mielellään yöperhosilla sekä muilla öisin lentävillä hyönteisillä. Lepakot hakeutuvat päivän ajaksi suojaan esimerkiksi talojen ullakoille sekä kellareihin. Siksipä myös Alinan torpallakin on oma lepakko-yhdyskuntansa.



Alinan tarinoissa kuuluu luiden kalinaa



Jo ennen leiritoiminnan alkamista Kunstenniemen alueella sijaitsi pikkuruinen Kunssisen torppa. Ensimmäiset leirit Kunstenniemessä järjestettiin 1946, ja tuolloin torpassa asui lisäksi ja Maria Kunssisen tytär Alina Lehtinen. Hän eli omavaraisesti pienellä tiluksellaan hoitaen navetassa lehmää, kanoja sekä lampaita. Silloin tällöin leiriläiset avustivat Alinaa torpan töissä. Alinalla oli asumisoikeus torpassa kuolemaansa saakka.

Alinan elämäntarina on rönnyillyt vuosien saatossa uskomattomiin mittoihin. Alinasta on kerrottu tarinoita, joita leiriläiset ovat tietenkin jatkaneet ja värittäneet pelottaviksi kummitusjutuiksi.



Metsien holvikäytäviä

Pähkinäpensas on harvinainen puulaji, joka viihtyy lähinnä Lounais-Suomessa ja Ahvenanmaalla. Laajat pähkinäpensaikat muodostavat upeita holvikäytäviä. Pensas on niin tiheä, että sen alla viihtyvät lähinnä valko- ja sinivuokot. Keväällä vuokkojen kukinta onkin upea pähkinäpensaiden katveessa. Pähkinäpensas laajenee kasvattamalla ulkokehälle uusia vesoja. Se on varsinkin alkuvaiheessa hidaskasvuinen pensas.



Lehtomaisemaan kuuluvat olennaisena osana niityt. Kun karjaa ja lampaita oli yleisesti, niiden annettiin laiduntaa vapaasti. Näin kukkaniityt pysyivät hyväkuntoisina, kun siellä kasvavat heinät syötiin lyhyiksi. Tehomaatalous on aiheuttanut niittyjen katoamisen. Vanhoja hakamaita on sittemmin kunnostettu ja niitynhoidon myötä myös vanhat niittykasvit ovat saaneet elintilaa.

Jääkautena ei tarvittu kiviporaa



Kalliassa olevaa reikää ei ole ihminen käynyt poraamassa. Jääkauden aikana sulamisvesistä muodostuneet vesivirrat hiersivät kallioihin onkaloja. Näitä muodostumia kutsutaan hiidenkirnuiksi. Jäätiköiden alla ja päällä virtaava vesi kuljetti mukanaan hiekkaa ja kiviä. Virran pyörteissä kiertävät kivet kuluttivat kallioon syviä reikiä. Monissa hiidenkirnuissa pyörrekiviä voi yhä olla kuopan pohjalla paikoillaan.

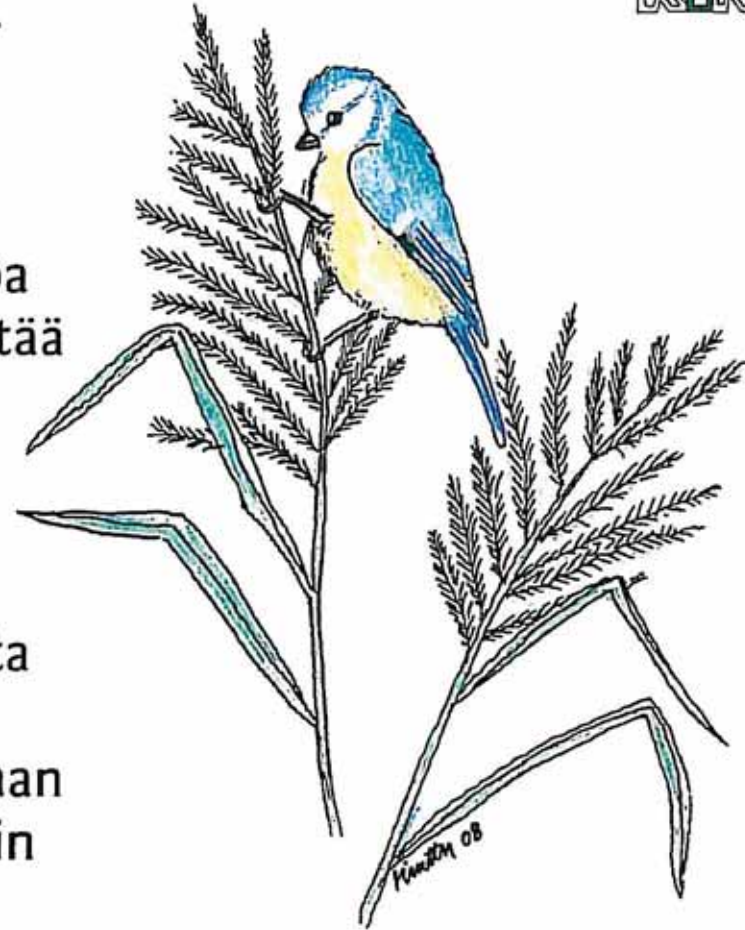
Suomen suurin hiidenkirnu on Sallan kunnassa sijaitsevassa Äholanvaaran kylässä Kalliovaarassa. Sen halkaisija on jopa 15 metriä ja syvyyttä sillä on noin 10 metriä. Mittaa ja arvioi tikun avulla, paljonko syvyyttä tällä Kunstenniemen hiidenkirnulla on.



Ruovikossa suhisee ja sirkuttaa



Tuulessa kahiseva järviruoko täyttää nopeasti matalat merenrannat ja lahdenpoukamat. Usein puhutaan kaislikoista, vaikka tarkoitetaan järviruovikkoja. Todellisuudessa kaisla on aivan eri näköinen kasvi. Järviruoko voi kasvaa jopa kolmimetriseksi, ja sen tiheä juurakko estää muiden kasvien kasvumahdollisuudet. Monet linnut kuitenkin hyötyvät ruovikkojen tarjoamasta suojasta. Esimerkiksi ruokokerttuset kajauttelevat rätisevää laulunsäettään ruokojen suojista ja veikeännäköiset oranssiharmaat viiksitimalit elävät maassamme yksinomaan eteläisen Suomen ruovikkoalueilla. Talvisin ruovikko tarjoaa ravintolan sinitiaiselle.



Hiljentymispaikka keskellä luontoa



Leirikirkko on tärkeä osa Kunstenniemen leiriperinnettä, ja se on sijainnut lähes alusta lähtien tällä paikalla. Leirikirkon rinteessä on järjestetty niin rippileirien leirihartauksia kuin lasten ja nuorten kesäleirien leirimessuja. Kirkko kohoaa kohti taivasta ja ylimpänä kallion päällä sijaitsee Kunstenniemen kellotapuli. Kellon soitolla kutsuttiin leiriläisiä hiljentymään. Kello on rakennettu 1960-luvulla ja sen on lahjoittanut Vakuutusyhtiö Varma. Ennen kellon rakentamista kirkonkellojen virkaa toimittivat puuhun ripustettu rataakiskon pätkä ja paksu triangeli.



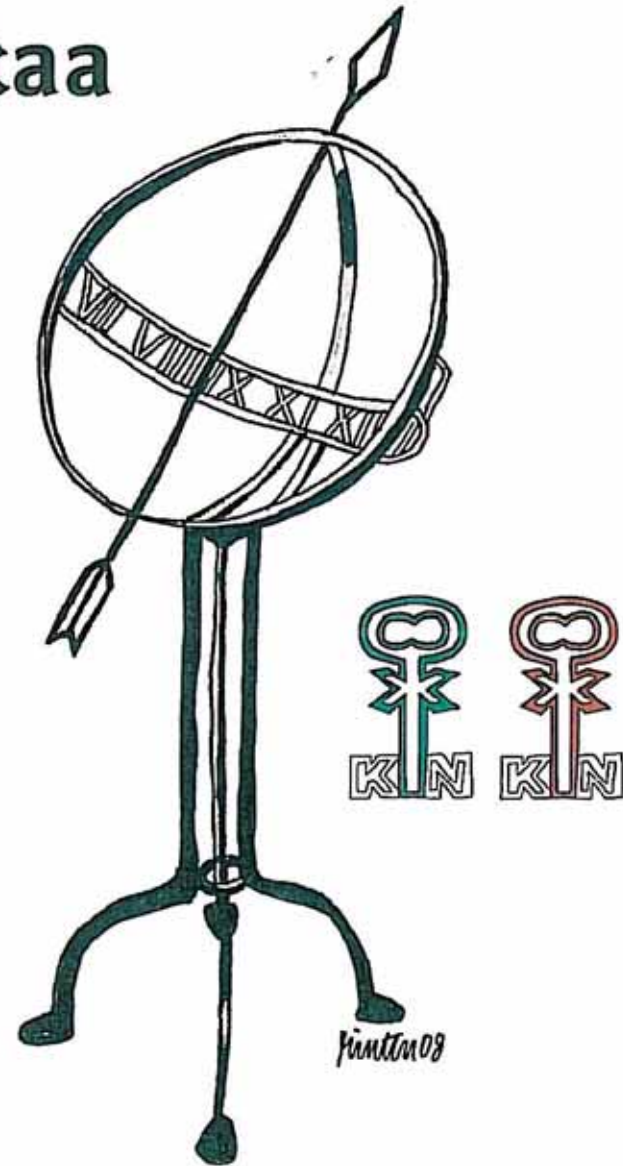
Ei mitään helppoa elämää

Saariston kallioisilla rinteillä kasvavat männyt elävät kovaa elämää, ja se näkyy niiden ulkonäössä. Mutkikkaan muotoinen kääkärämänty saattaa olla yli 200-vuotias, mutta se on silti pieni ja kitukasvuinen. Alati puhaltava tuuli ja tuulen mukana lentävät suolaiset vesipisarat sekä karu kasvualusta antavat haasteita männylle. Täällä kasvien pitää sopeutua. Kun katsoo mäntyjen muotoa, huomaa, että ne kasvavat pois päin puhaltavista tuulista.



Aurinkokello mittaa aikaa tikittämättä

Aurinkoisella säällä voi kellonajan tarkistaa Kunstenniemen omasta aurinkokellosta. Kello toimii, kun sen keskelle pystyttää ohuen kepin. Keppi luo varjon maahan ja varjo etenee ympyrän kehällä tuntien edetessä. Samalla voi määrittää ilmansuunnat. Aurinko on varma suunnan ilmaisija. Aurinko on klo 6.00 idässä, klo 12.00 etelässä, klo 18.00 lännessä ja klo 24.00 pohjoisessa. Kesäaikaan kellonaikoihin on lisättävä yksi tunti. Tunnin aikana aurinko liikkuu eteenpäin 15 astetta.



Leiritarvikkeet soutaen Saaralaan



Leirialueelle tuotavat tarvikkeet soudettiin aiemmin Ajolanlahden yli Kunstenniemen rantaan. Leiriläiset saapuivat kävellen Ajolan talon pihalta. Ennen leirille siirtymistä suoritettiin Ajolan pihalla juhlalliset leirialueen luovutusmenot.

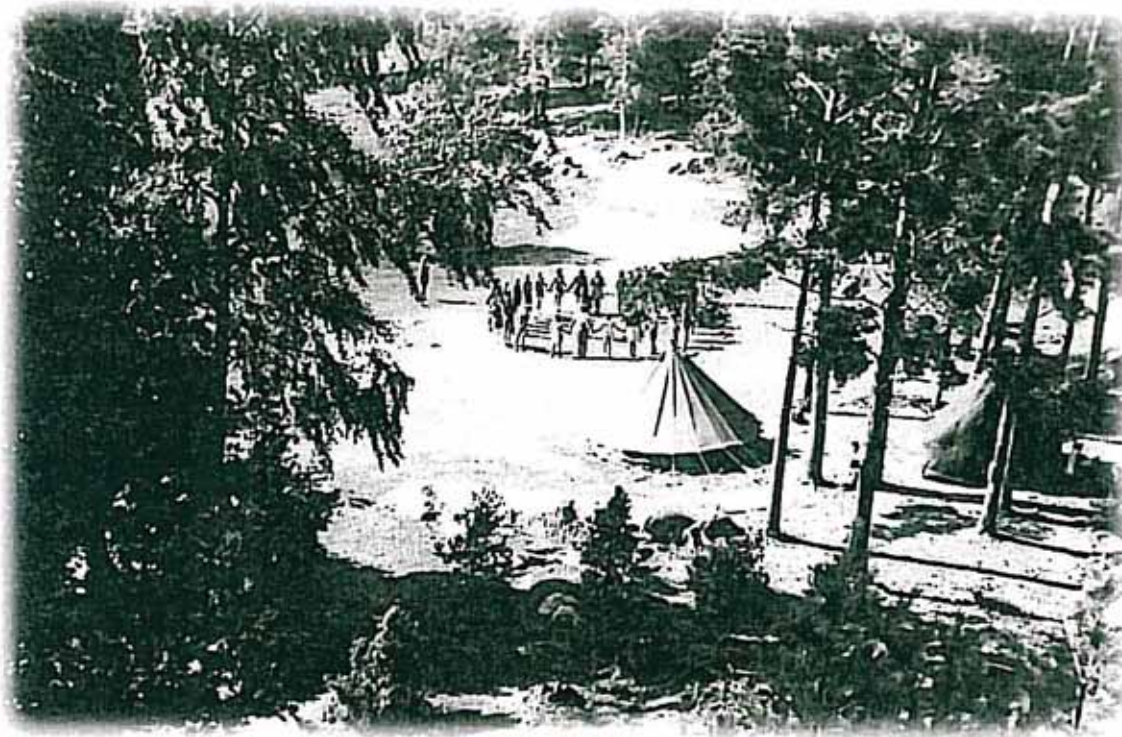
Tuomiokirkkoseurakunnan tyttötyön sihteerinä toimi 1960-luvun alkuun saakka Saara Salo. Hän muutti kesäisin Kunstenniemeen ja asui siellä leirikauden loppuun. Poikaleireillä Saara Salo huolehti keittiötoista ja tyttöleireillä hän oli leirinjohton tehtävissä. Leirialueelle rakennettiin vuonna 1949 keittiörakennus "Saarala", jonne haettiin ruokatarvikkeita soutamalla lahden yli.



Leiripaikka tammimetsän siimeksessä



Leiritoiminta Kunstenniemessä alkoi 1946, kun Tuomiokirkkoseurakunnan pastori Väinö E. Hyvönen järjesti jo perinteeksi muodostuneen poikien saaristoleirin uudella alueella tammien varjossa.



Tämä alue kuului tuolloin läheisen Ajolan talon maille. Ajolan talon isäntä Martti Saarisalo sekä emäntä Eevi näkivät nuorisoleirit arvokkaana ja tukemisen arvoisena toimintana. Samana kesänä myös tytöille järjestettiin tilaisuus kokeilla leirielämää Kunstenniemessä.

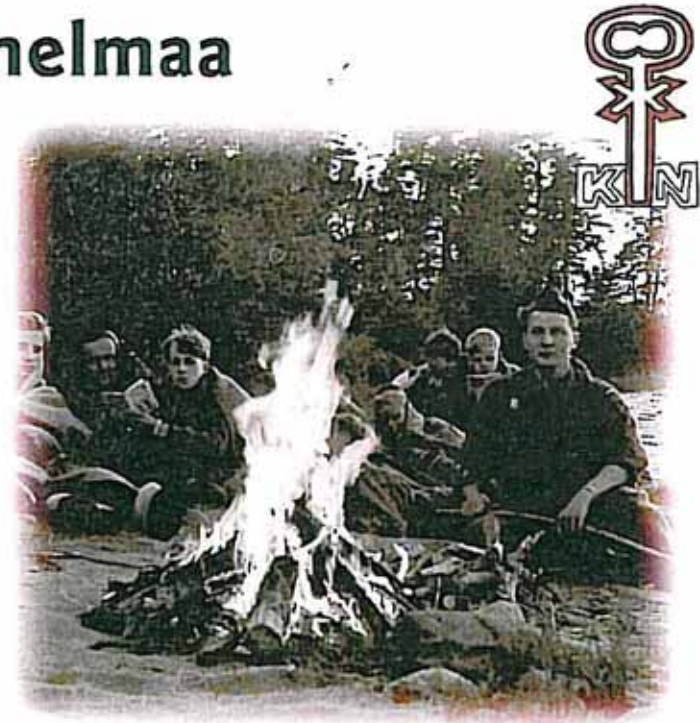
Avain hyvään leiritoimintaan



Vuoden 1947 tyttöleirillä tehtiin suuri tamminen Kunstenniemen avain. Sen ruodossa ovat Vapahtajan kirjaimet ja lehdessä kirjaimet KN. Tyttöleirin jälkeen avain luovutettiin juhlallisesti poikaleiriläisille Ajolan talon pihalla. Tästä avaimen luovuttamisesta syntyi leirinvaihtoperinne, joka jatkui 1960-luvulle saakka. Sama Kunstenniemen avainkuvio on kaiverrettu kallionseinämään Kunstenniemen vanhan keittiön lahden lähetyvillä.

Leirinuotio hehkuu ja luo tunnelmaa

Kunstenniemen savusaunan rannassa on nuotiopaikka, jossa on vietetty monet tunnelmalliset leiri-iltanuotiot. Nuotiomestarin johdolla ohjelmassa oli lauluja, leikkejä, huutoja ja sketsejä. Jännittävät iltanuotiot jäivät lähtemättömästi leiriläisten mieleen. Tuleen tuijottaessaan moni sai kokea kesäillan rauhaa ja omien ajatusten soljuvaa



Ilta pimenee, tulen liekkimme, tietä valaisee, vaeltamaamme.

*Jalanjälkineen tämä vanha tie, maahan kaukaiseen,
kaivattuhun vie.*

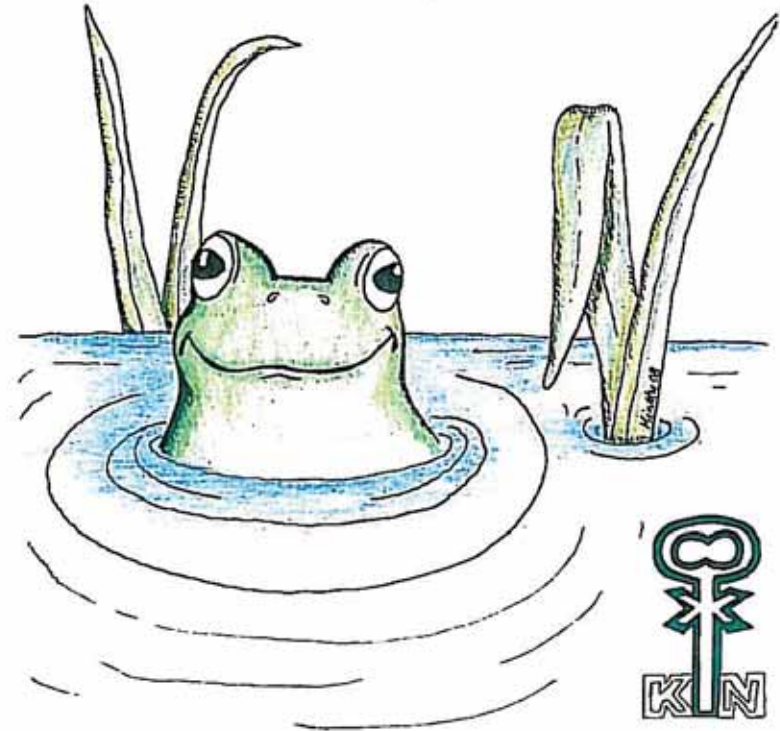
*Ristin vanhan luo, joka elämään, sovituksen tuo Hänen
veressään.*

Ilta pimenee, tulenliekkimme, tietä valaisee, vaeltamaamme.

(sanat: Marjatta Haapanen)

Lammen tumman pinnan alla on elämää

Ruskeasävyinen vesi, rahkasammalet, komeat kurjenmiekat, paksuvartiset osmankäämit sekä tuppaina kasvavat sarat ja vihvilät tarjoavat mainion suojan viitasammakoille ja vesiliskoille. Viitasammakko elää mielellään kosteikkolammilla. Se on hämääaktiivinen ja kutuaikaan sen tunnistaa erikoisesta pulputtavasta äänestä.

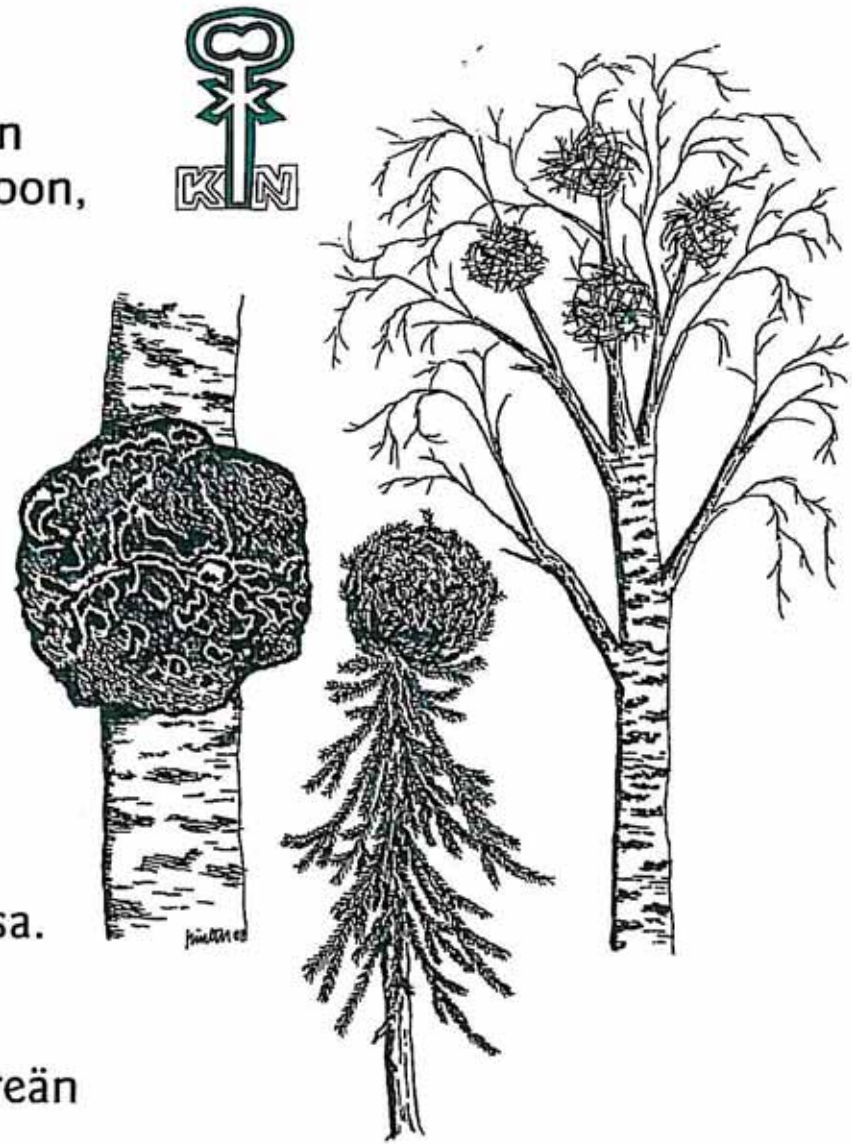


Vesilisko puolestaan ei ole lisko, vaan se on sammakoille sukua. Se on salamanterieläin, jonka tunnistaa täplittyneestä pötkömäisestä ruumiista ja punertavan oranssista vatsapuolesta. Vesiliskot elävät kutuaikaan lammissa, ojissa ja lammikoissa. Muulloin ne viettävät piilottelevaa elämää kosteilla niityillä ja metsissä.

Pahkuran salaisuus

Koivussa pullottava pahka on kummallinen näky. Miksi pahka alkaa kasvaa puun runkoon, saattaa olla periytyvä ominaisuus. Kun perintötekijät puun pintasolukossa muuttuvat, solukko ryhtyy tässä kohdassa jakautumaan kiihtyvällä vauhdilla. Puumassaa syntyy enemmän kuin vieressä. Näin syntyy pullistunut patti. Puusta voi löytää myös muita epämuodostumia kuten tuulenpesiä sekä pallolatvaisia havupuita.

Kaikilla puulajeilla tavataan pahkoja. Tavallisimmin puussa on vain yksi pahka. Joskus voi esiintyä useita samassa rungossa. Pahka voi myös kasvaa oksaan, tyveen tai jopa juuriin. Pahkoista on valmistettu astioita ja kalusteita niiden pullean ja pyöreän muotonsa ansiosta.

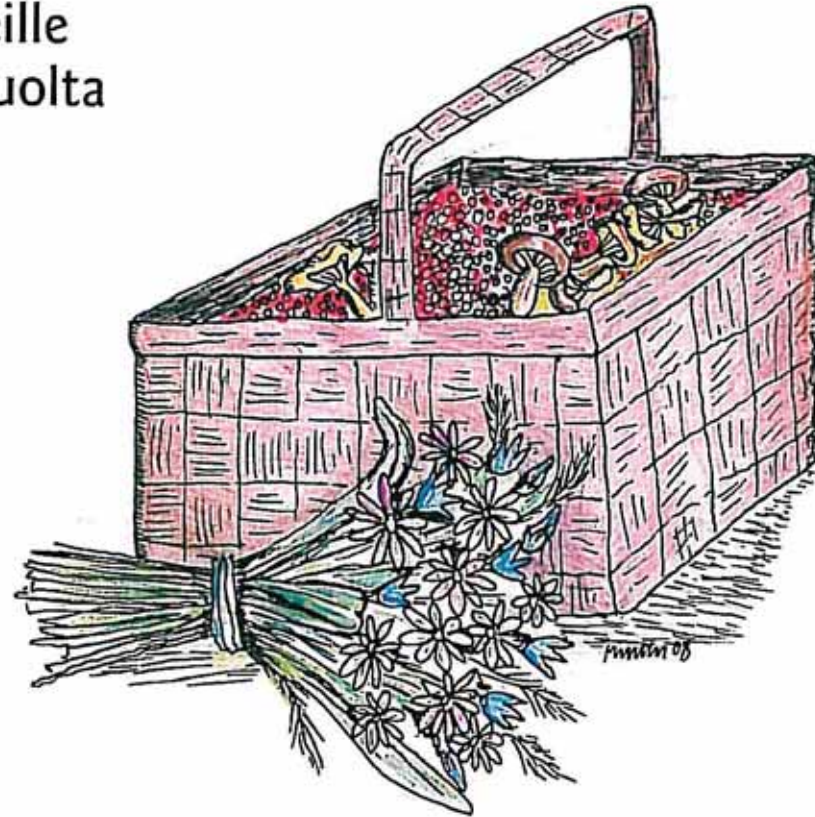


Sinä olet jokamies



Jokamiehen oikeudet ovat ohjeisto meille kaikille luonnossa liikkumiseen. Jokamiehen oikeudet takaavat tasa-arvoisella tavalla meille mahdollisuuden nauttia ja pitää huolta kauniista luonnosta. Olemme osa ympäristöä, jossa elämme. Huolehditään siis siitä ja iloitaan luonnosta noudattaen jokamiehen oikeuksia.

Merkitse, ketkä kuvassa esiintyvistä henkilöistä toimivat luonnossa oikein ja ketkä väärin.



Pienellä vaivalla hyvä mieli: Jätteet kiertämään

Kunstenniemessä pidetään luonnosta huolta myös kierrättämällä jätteitä. Kierrätyspisteissä erotellaan kotitalousjätteestä lasi, metalli, keräyskartonki sekä paperi. Myös ongelmajätteet ja paristot tulee erotella tavallisen jätteen joukosta.

Kierrätysastioihin tulee laittaa vain puhtaita ja kuivia jätteitä. Lisäksi kartonkipakkaukset on hyvä litistää ja pakata sisäkkäin, koska muuten ne vievät säiliössä liikaa tilaa. Metallitölkkejäkin voi lytistää tilan säästämiseksi.

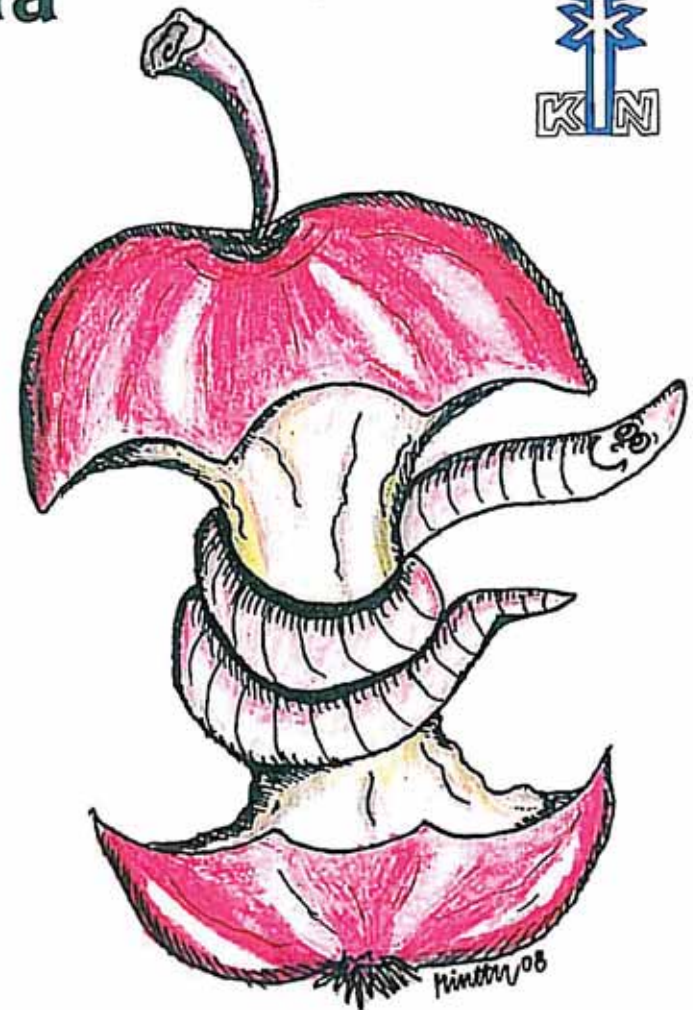
Kierrätettävät jätteet hyödynnetään tarkkaan teollisuudessa. Keräyskartongista valmistetaan wc-paperien hylsyjä sekä muuta hylsykartonkia. Kierrätyslasi päätyy mm. lasivillaan, lasipulloihin ja purkkeihin. Keräysmetallia voidaan hyödyntää uudestaan monin eri tavoin metalliteollisuudessa. Keräyspaperi soveltuu erinomaisesti uudelleenkäytettäväksi kierrätyspaperin valmistukseen.



Kompostointi kannattaa

Talousjätteestä noin kolmasosa on biohajoavaa. Suomessa kompostoidaan nykyisin kotitalouksista kerättyä biojätettä suurissa kompostointilaitoksissa.

Kompostointi vähentää jätteen määrää kaatopaikoilla, jolloin vähennetään myös ilmastomuutokseen vaikuttavien kasvihuonekaasujen määrää. Kaatopaikoilla muoviin pakatut ruoantähteet mätänevät ja tuottavat mm. metaania, joka on kasvihuonekaasu. Kompostorissa biojätteet tuottavat multaa, jota voi käyttää vaikkapa puutarhassa.



Itämeri toivoo apuasi

Itämeri on ainutlaatuinen meri maailmassa. Se on murtovesi, mikä tarkoittaa, että sen suolapitoisuus on pienempi kuin valtameren.

Itämeressä elää tästä syystä aivan omaleimainen eläin- ja kasvilajistonsa.

Itämeri kärsii tänä päivänä monista ongelmista, jotka ovat kaikkien Itämeren ympärillä olevien maiden yhteinen haaste. Nopeilla suojelutoimilla voidaan vielä pelastaa tämä harvinaislaatuinen vesistö ja sen asukit.

Myös me voimme tehdä paljon Itämeren hyväksi. Arkiset valintamme vaikuttavat Itämeren hyvinvointiin enemmän kuin luuletkaan. Luettele asioita, mitä sinä voisit tehdä auttaaksesi Itämerta voimaan paremmin?



Kerää kimppakyyti, sotke sykkelillä



Liikenne on yksi suurista ilmaston lämpenemistä aiheuttavista tekijöistä. Autojen hiilidioksidipäästöt kerääntyvät ilmakehään, jossa ne päästävät valon läpi, mutta estävät lämpösäteilyn karkaamisen avaruuteen. Ympäristölle ystävällinen valinta on välttää turhaa ajelua, suosia kimppakyytejä, matkustaa bussilla tai junalla sekä ennen kaikkea käyttää lihasvoimaa. Oletko koskaan ajatellut, että Kunstenniemeen voisi ihan hyvin tulla vaikka polkupyörällä tai purjeverneellä?

Paljonko tällä viikolla olet liikkunut pyörällä tai kävellen?



Kunstenniemen Eko-Kurren laittelulaulu

(sävel: laululeikki Hoogie Boogie / Houkki Poukki)

Pistä maitotölkki lyttyyn, ruttata jauhopussi kasaan, laita keksiloota nippuun ja tunge sisäkkäin.

Sä hoogie boogie tee ja käy ne viemässä pahviroskikseen.

Huuhdo lasipurkki puhtaaks, ota kansi omaan talteen, anna lasipurkin kuivuun, ja laita pussukkaan.

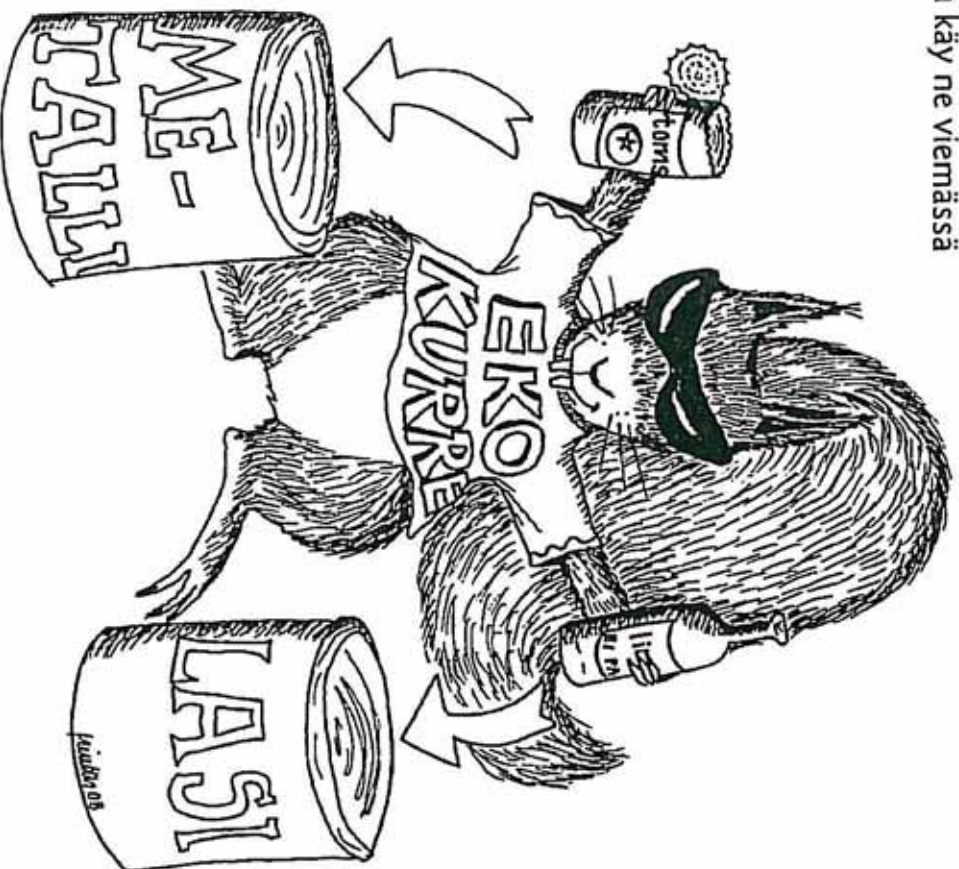
Sä hoogie boogie tee ja käy ne viemässä lasinkeräykseen.

Kerää ruokajätteet pussiin, ota ompun kuoret talteen, voit samaan kasaan laittaa myös kahvinporotkin.

Sä hoogie boogie tee ja käy ne viemässä biojätteeseen.

Pistä peltitölkki tiskiin, nappaa tyhjä tuiKKu talteen, ota purkin kansi sivuun ja niitä keräile.

Sä hoogie boogie tee ja käy ne viemässä metallikeräykseen.



Kunstenniemen Eko-Kurren vesivinkit

Kun avaat hanan pienemmälle,
säästät vettä myöhemmille.

Suihkussa turha itseään on
vartitolkulla liottaa,
kun muutaman minuutin pesu
saman puhtauden tuottaa.



Kunstenniemen Eko-Kurre kuuluttaa

Huomio huomio!
Pesäkolon turha
tuulettaminen on
pöhköä. Kaikki lämpö
karkaa harakoille. Sulje
siis ovi perässäsi ja avaa
tuuletusikkuna vain
lyhyeksi aikaa.



Kunstenniemen Eko-Kurre kysyy

Eikö ole omituista, että kaadamme puhdasta vettä viemäriin litroittain, kun toisilla ei ole puhdasta vettä edes juotavakseen? Voisimmeko opetella vähentämään vedenkulutusta?



Teethän sinä jo näin:

- Peset astiat lavuaarissa, johon on kerätty vesi tulpan avulla?
- Et kaada vedenkeitTIMEN vanhaa kylmentynyttä vettä viemäriin?
- Hyödynnät tiskauksen lavuaariin kerätyn huuhteluveden loppuksi tiskirätin huuhteluun?
- Otat juomalasiin vain sen määrän juomavettä kuin kerralla aiot juoda?
- Päästät hanasta vettä pienellä paineella?

Kunstenniemen Eko-Kurren välähdys

Sammuta valot aina, kun et tarvitse niitä. Valaistu sinäkin ja vähennä liiallista lamppujen loimotusta. Säästyy energiaa hurjan paljon!



Maisema kuin kaunein taulu

Luonto antaa meille päivittäin elämyksiä kaikille aisteille. Ilahduta omaa tai ystäväsi näköaistia ja käännä taulun kehys sinne, missä mielestäsi on kaunein maisema. Kerro myös, mikä tässä maisemassa sinua viehättää.